



ОХРАНА ТРУДА НА ЖЕЛЕЗНОДОРОЖНОМ ТРАНСПОРТЕ

Охрана труда — это система мероприятий, обеспечивающих условия, при которых труд становится безопасным, безвредным для здоровья и высокопроизводительным. В понятие охраны труда входят: трудовое законодательство, техника безопасности, противопожарная техника, гигиена труда и производственная санитария.



Технически усовершенствованный транспорт, применяя на базе электрификации, автоматизации механизации и автоматизации производства, коренным образом улучшает условия труда железнодорожников.



Чистота и порядок в кабинетах машиниста являются условием его высокой производительности.



Централизация управления, автоматизация и механизация термически излучающих и шумовых процессов позволяют повысить производительность и безопасность на железной дороге.



Путевые машины обеспечивают работам по ремонту и техническому обслуживанию путей. Например, машина МРВ-3000 выполняет работу, которую раньше на 1 км пути выполняло бы 100 человек.



Широкое применение на железнодорожно-ремонтных работах различных видов и механизации значительно улучшает условия труда рабочих.

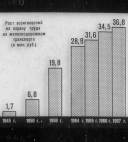
„Электрификация“ всех фабрик и заводов дает каждому рабочему право более производительной, легкой и безопасной работы на воде, в воздухе и земле, ускоряет превращение грубого и непригодного материала в чистый, светлый, доступный человеку материал.

В. И. Ленин.

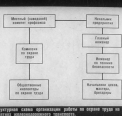


Многие вредности железнодорожного транспорта стали после принятия с научной организацией труда, высокой культуры и высокой дисциплины железнодорожников.

Наряду с выделением новой техники каждому предприятию выделяются значительные средства для проведения специальных мероприятий по улучшению условий труда. На эти деньги устанавливаются и ремонтируются различные бассейны и ограждения, уславивают освещение, монтируют вентиляционные установки, оборудуют раздевалки, душевые.



Хозяйственные и профсоюзные организации железнодорожного транспорта систематически следят за соблюдением трудового законодательства и требований правами техники безопасности и производственной санитарии.



Структурная схема организации работы по охране труда на предприятии железнодорожного транспорта.

Каждый железнодорожник имеет право досрочно выйти на пенсию. Только после прохождения полного курса обучения, переквалификации на рабочем месте, обучения и сдачи экзамена по охране труда.



Для пропаганды техники безопасности и производственной санитарии на предприятиях созданы кабинеты и уголки охраны труда, вывешиваются плакаты, фотослайды, демонстрируются кинофильмы и т. д.



Работники, занятые с движением поездов в вредных условиях труда, проходят медицинские осмотры при поступлении на работу, а затем - периодически осматриваются.

Рабочее время и время отдыха устанавливаются в соответствии со специальным Положением и Правилами внутреннего трудового распорядка. Сверхурочная работа допускается только в исключительных случаях, предусмотренных ст. 104 НЗОР, и с разрешения комитета профсоюзов.

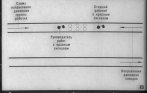


Основные документы по охране труда: НЗОР, нормы, правила и инструкции по технике безопасности. Каждый железнодорожник должен знать и соблюдать требования закона безопасности и производственной санитарии, установленные и выполняемые на работе. За нарушение правил охраны труда и инструкций устанавливается ответственность.

Железнодорожный транспорт относится к отраслям производства с повышенной опасностью. Движущийся подвижной состав, перевозимые грузы, электрический ток могут представлять опасность для здоровья и даже для жизни человека. Все работники железнодорожного транспорта должны быть бдительными, осторожными и внимательными.



Вдоль путей следуют пути во времени земляного полотна или в стороне от пути.



При выполнении работы на обочине на стороне обслуживания поездов работы по путям и прилегающим участкам надо прекращать.



При приближении поезда надо заблаговременно сойти в сторону и на время прохода поезда находиться на обочине поезда на расстоянии не менее 3 м от крайнего рельса, а на участках со скоростными движением поездов — на расстоянии не менее 5 м.



На станциях проводить работы в стороне от путей или поперек на широком междупутье.



Переходить путь следует в специально отведенных местах под прямым углом, предварительно убедившись, что в этом месте не приближается подвижной состав.



При переходе путей нельзя становиться на головку рельса, между рельсами рельсами и стрелками, а также в местах стрелочного перевода.



Всем лицам группы вагонов или локомотива, стоящим на путях, следует находиться на расстоянии не менее 3 м от них. Нельзя переходить путь перед движущимся подвижным составом.



Чтобы перейти с одной стороны пути, следует забраться на другую, следует пользоваться специально отведенными местами. Поднимать над головой инструменты.

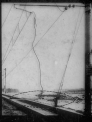


Перед выходом на путь, до-до стрелочного поста, вагона или другого подвижного состава необходимо убедиться, что не приближается подвижной состав.



На электрифицированных участках нельзя приближаться к контактным проводам или частям контактной сети, находящимся над широким междупутьем, на расстоянии менее 3 м.

Работники железнодорожного транспорта, обслуживающие подвижной состав, обязаны соблюдать все меры предосторожности и следить за тем, чтобы между их телом и подвижной составом не было зазора менее чем на 10 м.



При выполнении в цехах, мастерских надо быть внимательным и сигналом транспортного средства в цехе.



Необходимо обратить внимание на предупредительные плакаты, знаки и цвета безопасности, нанесенные на части оборудования.



Места работ, представляющие опасность для жизни, огорожены. Избегайте попадания частей, брызг металла, сварочной дуги.



Там, где имеется воспламеняемость и горючие материалы, запрещается открытым огнем работать.



Технологичные части электрооборудования должны быть закрыты.



Инструмент и приспособления должны быть исправными и использоваться по назначению. Работать электротехнической работы, например, временно от инструмента с изолирующими ручками.



Рабочее место надо содержать в чистоте и порядке. Нельзя курить в нем.

На рабочем месте необходимо создать благоприятные гигиенические условия. К ним относятся: нормальная температура, влажность, давление, скорость движения воздуха и его ростки, допустимые уровни шума и вибрации, нормальная освещенность, но утомляющая и приятная для глаз окраска помещений и оборудования.



Основными гигиеническими условиями можно проверить при помощи термометра, психрометра, барометра и других приборов.



В помещениях, где могут выделяться вредные вещества, необходимо перед началом работы включить приточную вентиляцию.

101



Специально разработан так, чтобы пыль не попадала в поле зрения. Рабочий или машинист должен быть обеспечен в соответствии с нормами. Включаются специальные лампы.

102

Для защиты от неблагоприятных производственных факторов и метеорологических условий, рабочим бесплатно выдаются спецодежда, спецобувь и другие средства индивидуальной защиты. Стирка и ремонт этих вещей производится за счет предприятия.

Во время работы спецодежда должна быть застегнута на все пуговицы, манжеты рукавов и брюк плотно зашнурованы или застегнуты, а волосы убраны под головной убор.

103



Для предупреждения электротравм применяют диэлектрические средства индивидуальной защиты.

104



Глаза и лицо защищаются очками и щитами.

105



Для защиты от шума применяются беруши и наушники.

106



Для защиты головы от ударов применяют береты, каски и т. д.

107



Для защиты рук надо пользоваться рукавицами, перчатками и протекторными перчатками.

108



Для защиты органов дыхания применяют респираторы и противогазы.

109

Точное и безусловное выполнение всех требований техники безопасности и производственной санитарии обеспечит полную безопасность труда на производстве.

110

КОНЕЦ

По заказу Центрального
научно-исследовательского института информации,
технико-кибернетического образования
и пропаганды высшей школы СССР

Автор А. Лавинский

Консультант В. Терещин

Художник-оформитель Л. Колосовченко

Редактор Г. Витусовская

Страна — Демаркетинг, 1968 г.

Москва, Центр, Старосадский пер., д. № 7

Д-303-85

Т8206

100