

МЕРЫ БЕЗОПАСНОСТИ ПРИ РАБОТЕ СОСТАВИТЕЛЯ ПОЕЗДОВ И ЕГО ПОМОЩНИКА

**Составитель
и помощник составителя!**
Выполняйте требования техники безопасности и напоминайте о них товарищам по работе!

2



Одежда работников составительской бригады должна быть плотно застегнута и не стеснять движений при работе.

3



Для прохода к месту работы и обратно пользуйтесь только установленными маршрутами прохода и перехода путей.

4



Переходите пути под прямым углом. При переходе нельзя становиться ногой на рельсы.

5

При выходе из служебных помещений, расположенных около путей, убедитесь, не идет ли по ближайшим путям поезд или локомотив.

6



7

Для перехода через путь, занятый составом, пользуйтесь тормозными площадками. Категорически запрещается подлезать под вагон.

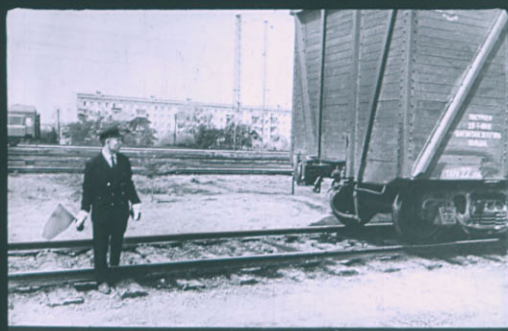


Сойдя с тормозной площадки, убедитесь, что по смежному пути нет движения и на междупутье нет предметов и устройств, о которые можно споткнуться.

8



9
Переходить путь между стоящими вагонами разрешается только в том случае, если расстояние между ними не менее 5 метров.



10
Проходите перед стоящими на путях вагонами или локомотивом на расстоянии не менее 3 метров.

Составитель, помни!

Переходить через пути между вагонами и обходить группы стоящих вагонов, если на этом пути производится маневровая работа, категорически запрещается! Перебегать через пути перед движущимся составом или локомотивом также запрещается!

11



12
Руководитель маневров (составитель) обязан ознакомить всех работников бригады с планом работы и порядком его выполнения.



13
При производстве маневров проезд разрешается только на тормозных, тамбурных площадках вагонов или специальных подножках вагонов и локомотивов.

13



14
При расцепке вагонов, оборудованных автосцепкой, необходимо находиться сбоку вагона. Заходить в междвагонное пространство запрещается.

14



15
Если рычагом вагоны не расцепляются, пользуйтесь специальными приспособлениями.

15



16
Рабочее место на горке должно содержаться в чистоте. При гололеде эти места посыпаются песком.

16

При проезде около высоких платформ, близко расположенных зданий, устройств, заборов, снега, сложенного на междупутье, надо подняться на тормозную площадку.

17



При движении состава вагонами вперед следует находиться впереди передвигаемых вагонов или на первой по движению тормозной площадке (специальной подножке) вагона.

18

При работе на стрелках, не обслуживаемых стрелочниками, подавайте сигнал машинисту о движении состава только после того, как стрелку перевели, заперли на закладку и вышли на междупутье.

19



При подаче сигнала машинисту надо стоять на середине междупутья, не приближаясь к смежному пути.

20

Запрещается:

расцеплять вагоны при движении состава в пределах стрелочного перевода, настила переезда и в местах погрузки и выгрузки навалочных грузов. Заходить в междвагонное пространство во время движения состава, чтобы соединить и разъединить воздушные рукава, осмотреть цепочки, валик, расцепной рычаг, воздействовать на расцепные приборы и устранить их неисправности; садиться и сходить с тормозных площадок и с подножек при гололеде, если скорость маневрового состава более 3 километров в час.

21



Сцеплять и расцеплять вагоны, имеющие винтовую упряжь, как между собой, так и с вагонами, оборудованными автоматической сцепкой, следует только при полной остановке маневрового состава.

22



При формировании пассажирских поездов убедитесь в том, что переходный мостик поднят и закреплен.

23



По окончании соединения автотормозных рукавов и выходе из междвагонного пространства будьте внимательны, чтобы не получить ушиба.

24



При проезде на подножке пассажирского вагона следите за тем, чтобы двери тамбура были открыты.

25

При торможении вагонов пользуйтесь тормозным башмаком. Храните тормозные башмаки на специальных тумбочках (стеллажах), не оставляя их на междупутьях.

26



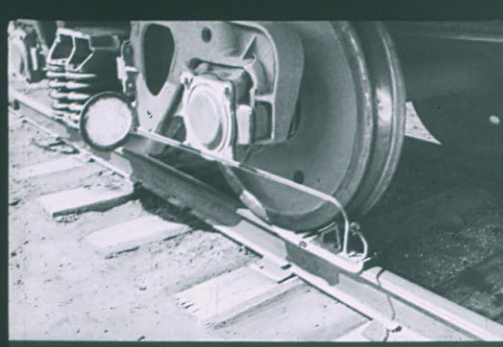
Укладывайте тормозной башмак на рельс заблаговременно, находясь на безопасном расстоянии от приближающегося вагона. После укладки тормозного башмака отойдите на расстояние не ближе 1,5 метра.

27



При укладке тормозного башмака под вторые и последующие тележки вагонов в отцепе пользуйтесь специальной вилкой.

28



При извлечении тормозных башмаков из-под вагона пользуйтесь приспособлением — башмакоопрокидывателем.

29



Сброшенный тормозной башмак поднимайте только после прохода отцепа и в рукавицах во избежание ожога рук.

30

Запрещается:

а) пользоваться тормозными башмаками с лопнувшей головкой, без опорной пластинки, с покоробленной и изогнутой подошвой, с лопнувшим, надломленным, расплюснутым или изогнутым носком подошвы, с ослабшими креплениями головки с подошвой, с изгибом, изломом или отсутствием рукоятки; б) применять кирпичи, камни и другие какие-либо предметы для подклинивания вагонов вместо тормозных башмаков и типовых подкладок.

31



При маневровой работе необходимо: а) обратить внимание на закрепление бортов платформы и дверей у ледников;

32



б) предупредить проводников, сопровождающих груз, о предстоящем передвижении вагонов;

33



в) проверить, нет ли препятствий для передвижения вагонов (тормозных башмаков, подкладок).

34



Перед расцепкой вагонов необходимо перекрыть концевые краны смежных вагонов и только тогда разъединить тормозные рукава.

35



Перед началом маневровой работы составитель должен убедиться, что все работники, участвующие в маневрах, находятся на своих местах.

36



При передвижении отдельных вагонов вручную следует находиться вне рельсовой колеи, сбоку и сзади вагона.

37



Во время маневровой работы напоминайте по громкоговорящей связи работникам о соблюдении требований техники безопасности.

38

При пропуске поездов и маневровых составов с грузами боковой негабаритности 3-й и 4-й степеней следует отойти от этого пути на расстояние не менее 2,5 метра.

39



На электрифицированных путях запрещается приближаться к находящимся под напряжением проводам и частям контактной сети ближе, чем на 2 метра.

40



При обрыве проводов контактной сети нельзя подходить к ним ближе, чем на 10 метров.

41



При обнаружении обрыва провода необходимо оградить опасное место сигналом остановки и доложить дежурному по станции.

42

КОНЕЦ

Диафильм подготовлен по заказу ЦНИИТЭИ МПС

Автор Л. В. Крохалева-Зуева

Консультант А. В. Чибисов

Художник-оформитель Ж. И. Гиричева

Редактор Н. Г. Бабкина

Д-361-69

Студия „Диафильм“, 1969 г.

Москва, Центр, Старосадский пер., д. № 7

43